



الدليل التوضيحي لآلية تقديم اختبار إلكتروني

فهرس الدليل

- آلية تقديم اختبار إلكتروني لمواد السنة التحضيرية .
- المخطط التفصيلي لإنشاء اختبار إلكتروني مواد عامة
- آلية تقديم اختبار إلكتروني لمواد التخصص.
- المخطط التفصيلي لإنشاء اختبار إلكتروني مواد تخصص.
- التعليمات والإرشادات للفنيات المراقبات على الاختبارات الإلكترونية.
- التعليمات والإرشادات للطالبات.

الدليل التوضيحي لآلية تقديم اختبار إلكتروني

آلية تقديم اختبار إلكتروني لمواد السنة التحضيرية

توضّح الآلية التالية جميع الإجراءات المتبعة لتنفيذ اختبار إلكتروني لطلاب السنة التحضيرية في جامعة الملك عبد العزيز، حيث يتم ذلك تحت إشراف عمادة التعلّم الإلكتروني والتعليم عن بعد من خلال ثلاث مراحل أساسية تشمل النواحي التنظيمية والفنية والتقنية، كالتالي:

أولاً: مرحلة ما قبل الاختبار

التوثيق	جهة التنفيذ	جهة المتابعة	الإجراء
خطاب رسمي	عمادة التعلم الإلكتروني والتعليم عن بعد	عمادة التعلم الإلكتروني والتعليم عن بعد	1. مخاطبة الجهات المعنية بخصوص معرفة مدى الاستعداد لتنفيذ الاختبارات الإلكترونية.
الإعلان عن الدورات عبر الموقع ويتم التسجيل إلكترونياً	عمادة التعلم الإلكتروني والتعليم عن بعد	عمادة التعلم الإلكتروني والتعليم عن بعد	2. إعداد دورات تدريبية لكل من أعضاء هيئة التدريس والفنيات والمراقبات كل فيما يخصه.
خطاب رسمي	عمادة التعلم الإلكتروني والتعليم عن بعد / القسم العلمي في الجهة المعنية	عمادة التعلم الإلكتروني والتعليم عن بعد	3. مخاطبة الجهات المعنية بخصوص تزويد عمادة التعلم الإلكتروني والتعليم عن بعد بأسماء وبيانات الأساتذات المرشحات لاستخدام نظام الاختبارات الإلكترونية حسب التالي: • الأساتذات المسؤولات عن عملية إنشاء بنك الأسئلة. • الأساتذات المسؤولات عن عملية التدقيق على الأسئلة المدخلة في بنك الأسئلة. • الأساتذات المسؤولات عن عملية إنشاء الاختبار الإلكتروني.
خطاب رسمي / بريد إلكتروني	عمادة التعلم الإلكتروني والتعليم عن بعد	عمادة التعلم الإلكتروني والتعليم عن بعد	4. تفعيل الصلاحيات التالية: • صلاحيات إدخال الأسئلة. • صلاحيات التدقيق. • صلاحيات إنشاء الاختبار. • صلاحيات المعاينة ومراجعة الدرجات.

الدليل التوضيحي لآلية تقديم اختبار إلكتروني

تابع: مرحلة ما قبل الاختبار

التوثيق	جهة التنفيذ	جهة المتابعة	الإجراء
بريد إلكتروني	عمادة التعلم الإلكتروني والتعليم عن بعد	عمادة التعلم الإلكتروني والتعليم عن بعد	5. التواصل مع المسؤول للتأكد من اكتمال بنك الأسئلة.
خطاب رسمي / بريد إلكتروني	عمادة تقنية المعلومات بشطر الطالبات وفرع البنات	عمادة تقنية المعلومات بشطر الطالبات وفرع البنات	6. تجهيز المعامل وصرف حسابات المستخدمين وتحميل نظام الاختبارات الإلكترونية على الأجهزة.
خطاب رسمي / بريد إلكتروني	فنيات المعامل في الجهة المعنية	عمادة تقنية المعلومات بشطر الطالبات وفرع البنات	7. تعبئة نموذج "بيانات المعامل المستخدمة".
خطاب رسمي / بريد إلكتروني	القسم العلمي في الجهات المعنية	عمادة التعلم الإلكتروني والتعليم عن بعد	8. تزويد عمادة التعلم الإلكتروني والتعليم عن بعد بالتالي: 1. موعد الاختبار (اليوم/ التاريخ/ الزمن: من..إلى..) 2. الجهات التي سوف يتم الاستفادة من معاملها يوم الاختبار. 3. الخطة التنظيمية ليوم الاختبار، تشمل: • أسماء الأساتذات المراقبات والفنيات والمشرفات. • طريقة تفويض الطالبات من وإلى الاختبار.
خطاب رسمي / بريد إلكتروني	عمادة التعلم الإلكتروني والتعليم عن بعد	عمادة التعلم الإلكتروني والتعليم عن بعد	9. مخاطبة الجهات المعنية بخصوص تزويدهم بأسماء المشرفات على نظام الاختبارات الإلكترونية يوم الاختبار.

الدليل التوضيحي لآلية تقديم اختبار إلكتروني

ثانياً: مرحلة سير الاختبار

التوثيق	جهة التنفيذ	جهة المتابعة	الإجراء
نموذج توقيع الحضور	مراقبات ومشرفات الجهات المعنية بالتعاون مع فنيات معامل الجهة وفنيات عمادة تقنية المعلومات	القسم العلمي في الجهات المعنية	1. التواجد قبل بدء الاختبار بوقت كافٍ لفتح المعامل وتشغيل الأجهزة.
رسالة نصية SMS	عمادة التعلم الإلكتروني والتعليم عن بعد	عمادة التعلم الإلكتروني والتعليم عن بعد	2. فتح النظام في الوقت المحدد لبدء الاختبار.
نموذج (حصر الصعوبات أثناء سير الاختبارات الإلكترونية)	عمادة التعلم الإلكتروني والتعليم عن بعد	عمادة التعلم الإلكتروني والتعليم عن بعد	3. حل المشكلات الفنية في نظام الاختبارات الإلكترونية فور حدوثها.
-----	عمادة تقنية المعلومات	عمادة تقنية المعلومات	4. حل المشكلات الفنية في الأجهزة وشبكة الجامعة فور حدوثها.
النماذج	عمادة التعلم الإلكتروني والتعليم عن بعد	عمادة التعلم الإلكتروني والتعليم عن بعد	5. تعبئة النماذج الخاصة بالاختبارات الإلكترونية: حالة المعامل أثناء الاختبار، حصر المشاكل، متابعة أعداد الطالبات.. الخ.
رسالة نصية SMS	عمادة التعلم الإلكتروني والتعليم عن بعد	عمادة التعلم الإلكتروني والتعليم عن بعد	6. إغلاق النظام في الوقت المحدد لنهاية الاختبار.



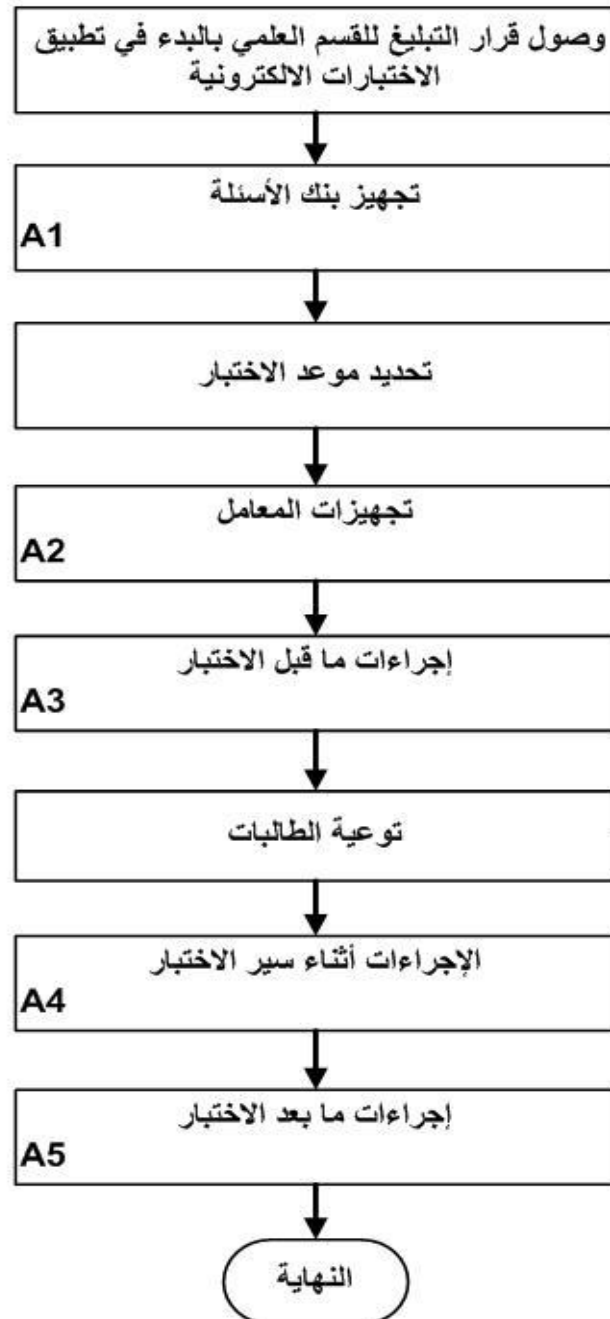
الدليل التوضيحي لآلية تقديم اختبار إلكتروني

ثالثاً: مرحلة ما بعد الاختبار

التوثيق	جهة التنفيذ	جهة المتابعة	الإجراء
تقرير	عمادة التعلم الإلكتروني والتعليم عن بعد	عمادة التعلم الإلكتروني والتعليم عن بعد	1. استلام النماذج المتعلقة بسير الاختبارات الإلكترونية وتفريغها.
بريد إلكتروني	عمادة التعلم الإلكتروني والتعليم عن بعد	القسم العلمي في الجهة المعنية	2. تعديل الدرجات نتيجة الخطأ في بنك الأسئلة إن لزم الأمر.
بريد إلكتروني	عمادة التعلم الإلكتروني والتعليم عن بعد	عمادة التعلم الإلكتروني والتعليم عن بعد	3. تسليم نتائج الطالبات لمنسقة القسم العلمي للمادة.
خطاب رسمي + تقرير	عمادة التعلم الإلكتروني والتعليم عن بعد	عمادة التعلم الإلكتروني والتعليم عن بعد	4. كتابة التقارير ورفعها للجهات العليا مع إرسال نسخة للجهات المعنية.

الدليل التوضيحي لآلية تقديم اختبار إلكتروني

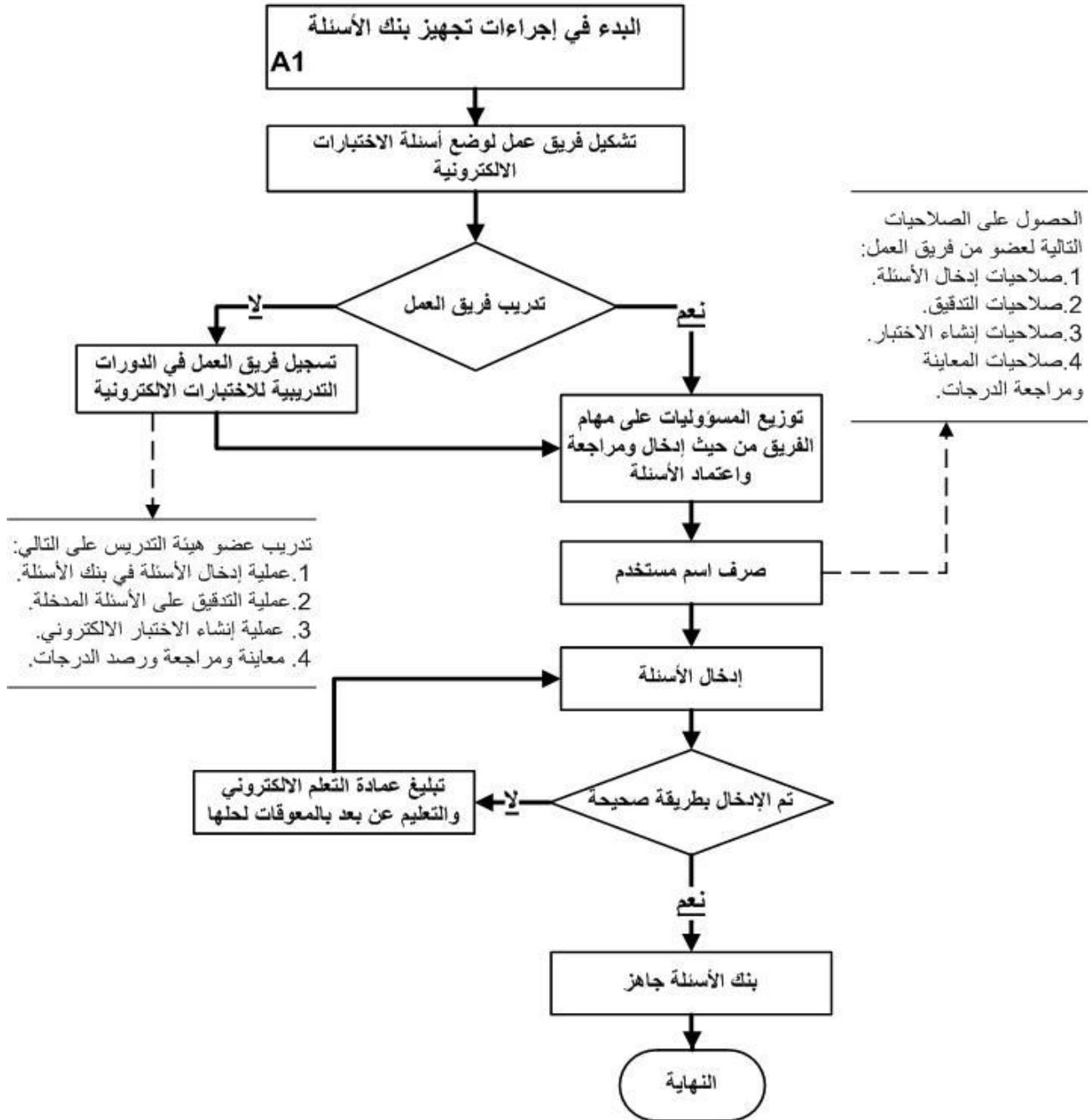
المخطط التفصيلي لإنشاء اختبار إلكتروني (مواد عامة)



بعض طرق التوعية المقترحة :
1- تخصيص خمس دقائق من المحاضرة قبل يوم الاختبار للتوعية والتأهيل لطريقة الاختبار
2- توجيه الطلاب للموقع الإلكتروني لعمادة التعلم الإلكتروني والتعليم عن بعد للاطلاع على الإرشادات الخاصة بالاختبارات الإلكترونية.

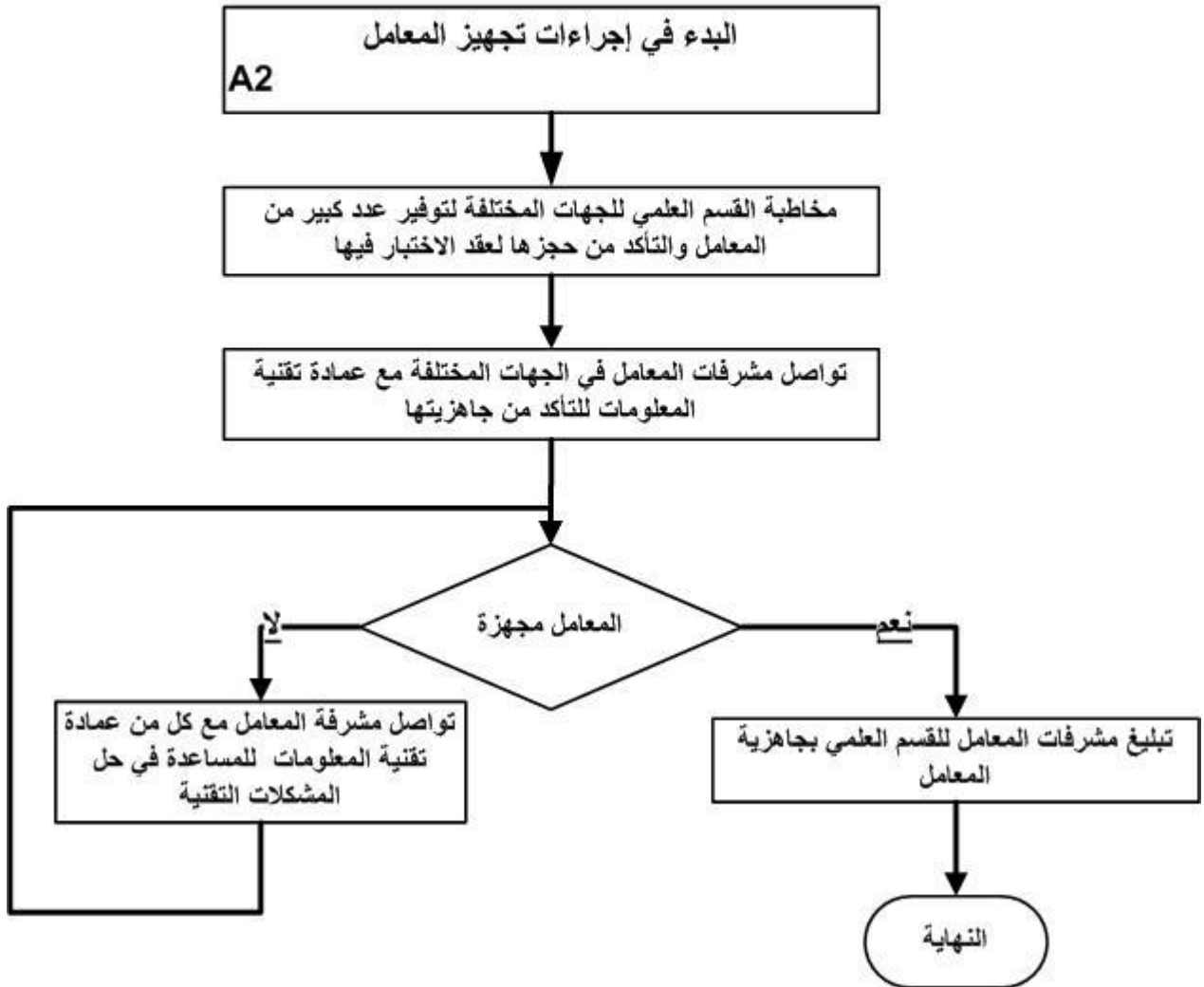
الدليل التوضيحي لآلية تقديم اختبار إلكتروني

تابع/ المخطط التفصيلي لإنشاء اختبار إلكتروني (مواد عامة)



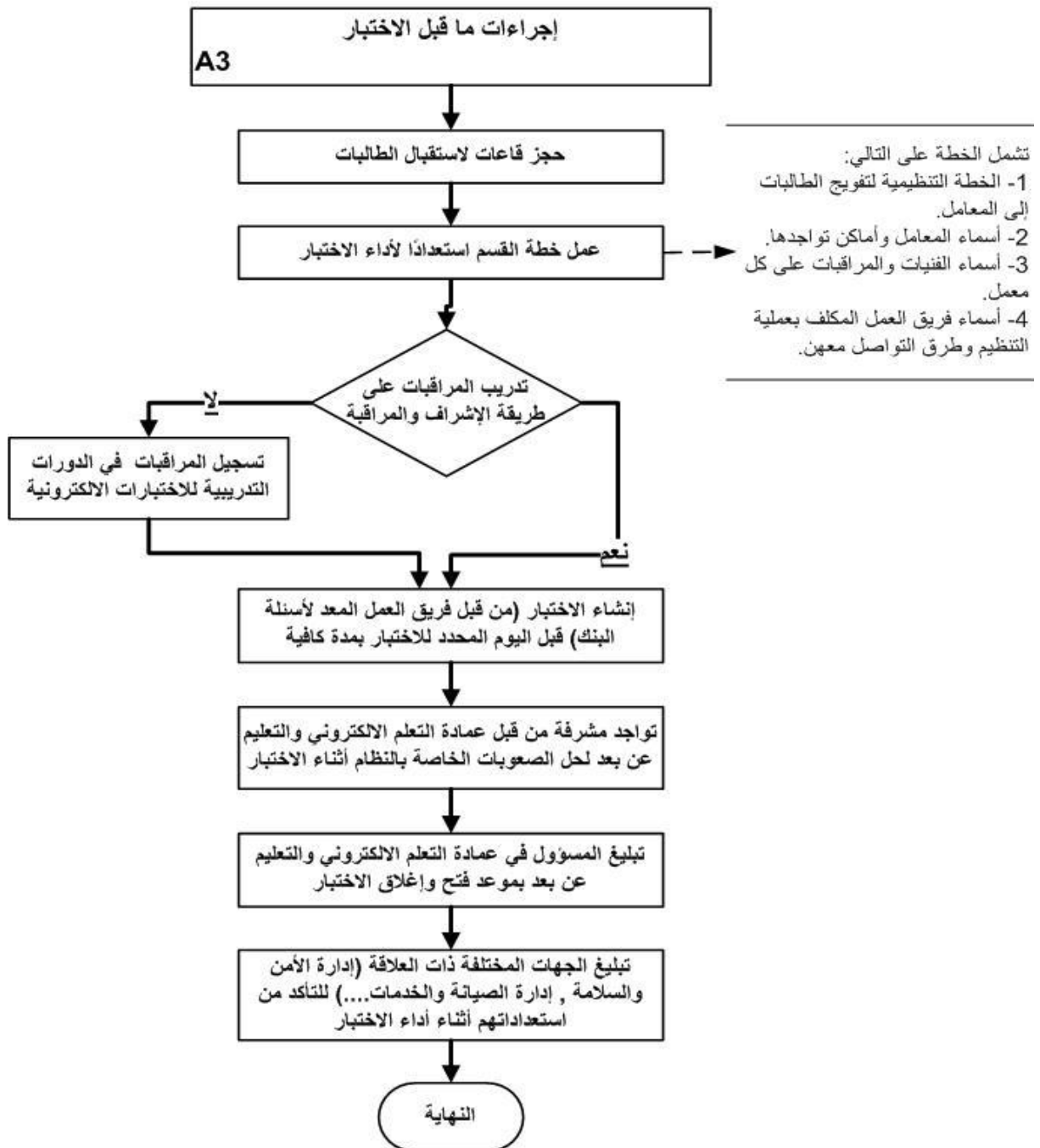
الدليل التوضيحي لآلية تقديم اختبار إلكتروني

تابع/ المخطط التفصيلي لإنشاء اختبار إلكتروني (مواد عامة)



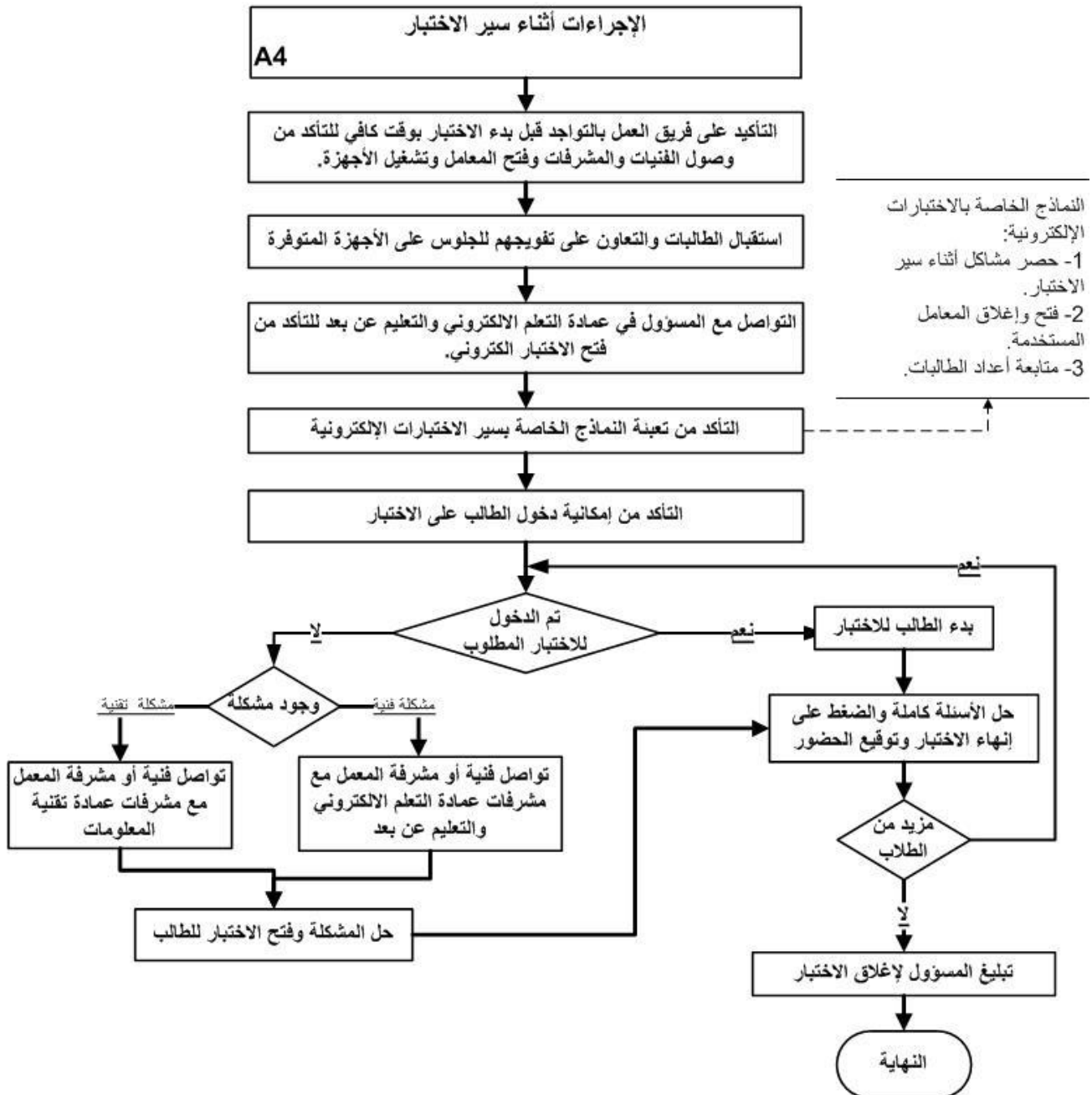
الدليل التوضيحي لآلية تقديم اختبار إلكتروني

تابع/ المخطط التفصيلي لإنشاء اختبار إلكتروني (مواد عامة)



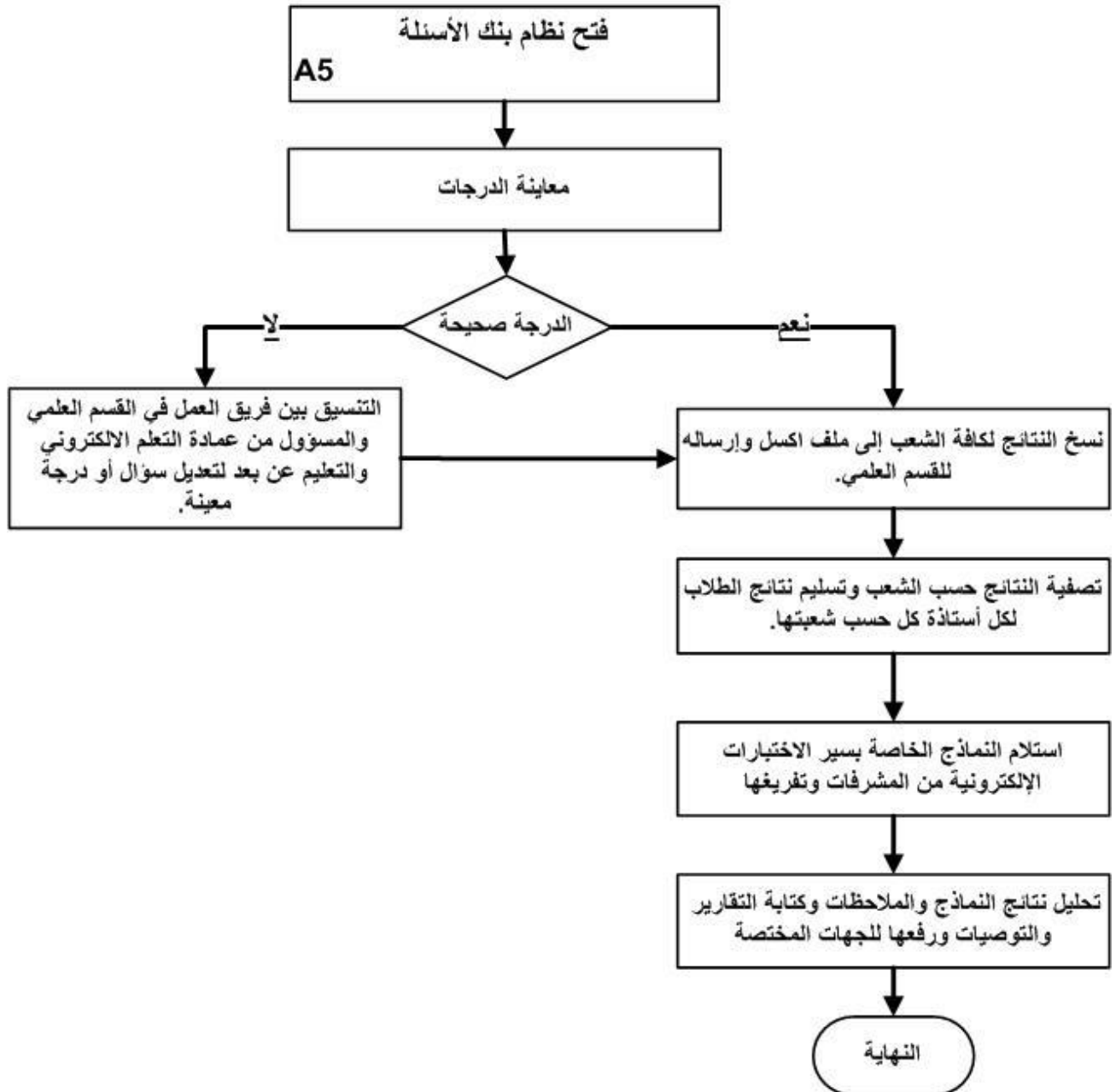
الدليل التوضيحي لآلية تقديم اختبار إلكتروني

تابع/ المخطط التفصيلي لإنشاء اختبار إلكتروني (مواد عامة)



الدليل التوضيحي لآلية تقديم اختبار إلكتروني

تابع/ المخطط التفصيلي لإنشاء اختبار إلكتروني (مواد عامة)



الدليل التوضيحي لآلية تقديم اختبار إلكتروني

آلية تقديم اختبار إلكتروني لمواد التخصص

توضّح الآلية التالية جميع الإجراءات المتبعة لتنفيذ اختبار إلكتروني لطلاب التخصص في جامعة الملك عبد العزيز، حيث يتم ذلك تحت إشراف عمادة التعلم الإلكتروني والتعليم عن بعد من خلال ثلاث مراحل أساسية تشمل النواحي التنظيمية والفنية والتقنية، كالتالي:

أولاً: مرحلة ما قبل الاختبار

التوثيق	جهة التنفيذ	جهة المتابعة	الإجراء
خطاب رسمي	عمادة التعلم الإلكتروني والتعليم عن بعد	عمادة التعلم الإلكتروني والتعليم عن بعد	10. مخاطبة عمادة التعلم الإلكتروني والتعليم عن بعد برغبة عضو هيئة التدريس في إنشاء اختبار إلكتروني.
الإعلان عن الدورات عبر الموقع ويتم التسجيل إلكترونياً	عمادة التعلم الإلكتروني والتعليم عن بعد	عمادة التعلم الإلكتروني والتعليم عن بعد	11. تدريب عضو هيئة التدريس على استخدام نظام الاختبارات الإلكترونية، ويشمل التدريب على: 1. إنشاء بنك الأسئلة. 2. التدقيق على الأسئلة المدخلة. 3. إنشاء اختبار إلكتروني.
خطاب رسمي / بريد إلكتروني	عمادة التعلم الإلكتروني والتعليم عن بعد	عمادة التعلم الإلكتروني والتعليم عن بعد	12. تفعيل الصلاحيات التالية: 1. صلاحيات إدخال الأسئلة. 2. صلاحيات التدقيق. 3. صلاحيات إنشاء الاختبار. 4. صلاحيات المعاينة ومراجعة الدرجات.
بريد إلكتروني	عمادة التعلم الإلكتروني والتعليم عن بعد	عمادة التعلم الإلكتروني والتعليم عن بعد	13. التأكد من اكتمال بنك الأسئلة.

الدليل التوضيحي لآلية تقديم اختبار إلكتروني

تابع: مرحلة ما قبل الاختبار

التوثيق	جهة التنفيذ	جهة المتابعة	الإجراء
--	الكلية أو الجهة المعنية	عضو هيئة التدريس	14. توفير معمل لإجراء اختبار إلكتروني.
خطاب رسمي / بريد إلكتروني	عمادة تقنية المعلومات بشطر الطالبات وفرع البنات	عمادة تقنية المعلومات بشطر الطالبات وفرع البنات	15. تجهيز المعامل وصرف حسابات المستخدمين وتحميل نظام الاختبارات الإلكترونية على الأجهزة.
خطاب رسمي	عضو هيئة التدريس	عمادة التعلم الإلكتروني والتعليم عن بعد	16. موافاة عمادة التعلم الإلكتروني والتعليم عن بعد بالموعد المقترح للاختبار (اليوم/ التاريخ/ الزمن: من..إلى..).

ثانياً: مرحلة سير الاختبار

التوثيق	جهة التنفيذ	جهة المتابعة	الإجراء
رسالة نصية SMS	عمادة التعلم الإلكتروني والتعليم عن بعد	عمادة التعلم الإلكتروني والتعليم عن بعد	7. فتح وإغلاق النظام في الوقت المحدد لبدء ونهاية الاختبار.
نموذج المشاكل	عمادة التعلم الإلكتروني والتعليم عن بعد	فنيات المعامل في الجهة المعنية	8. حل المشكلات الفنية في نظام الاختبارات الإلكترونية فور حدوثها.
نموذج المشاكل	عمادة تقنية المعلومات	فنيات المعامل في الجهة المعنية	9. حل المشكلات الفنية في الأجهزة وشبكة الجامعة فور حدوثها.



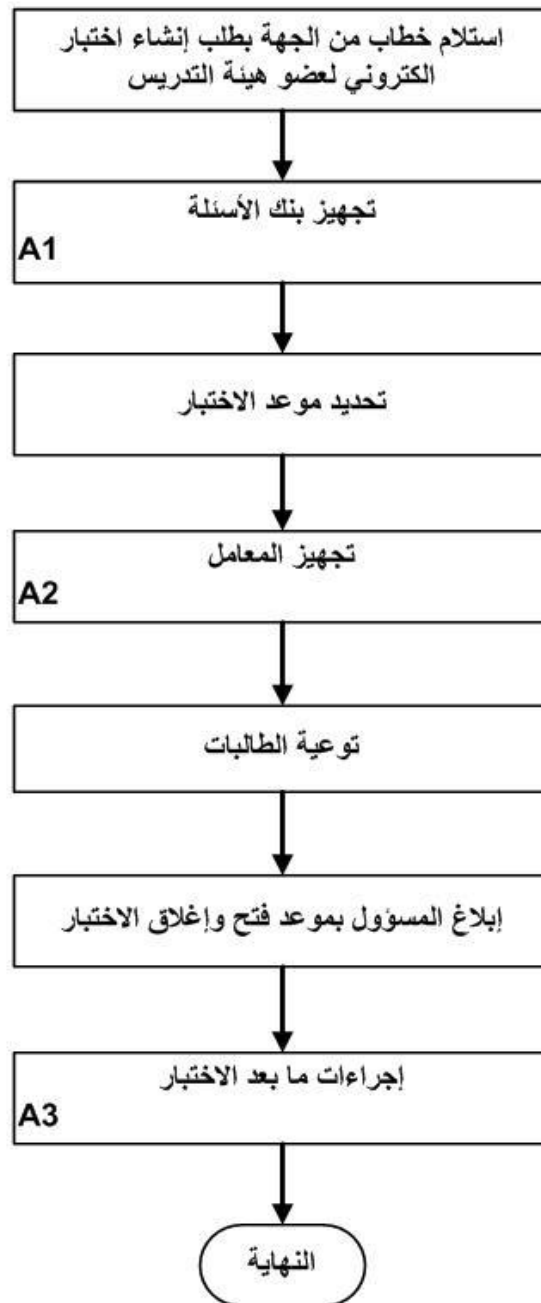
الدليل التوضيحي لآلية تقديم اختبار إلكتروني

ثالثاً: مرحلة ما بعد الاختبار

التوثيق	جهة التنفيذ	جهة المتابعة	الإجراء
بريد الكتروني / خطاب	عمادة التعلم الإلكتروني والتعليم عن بعد	عمادة التعلم الإلكتروني والتعليم عن بعد	1. طلب تعديل الدرجات من عمادة التعلم الإلكتروني والتعليم عن بعد في حال وجود خطأ في بنك الأسئلة.
خطاب + تقرير	عضو هيئة التدريس	الكلية أو الجهة المعنية	2. كتابة التقارير ورفعها للجهات العليا مع إرسال نسخة لعمادة التعلم الإلكتروني والتعليم عن بعد.

الدليل التوضيحي لآلية تقديم اختبار إلكتروني

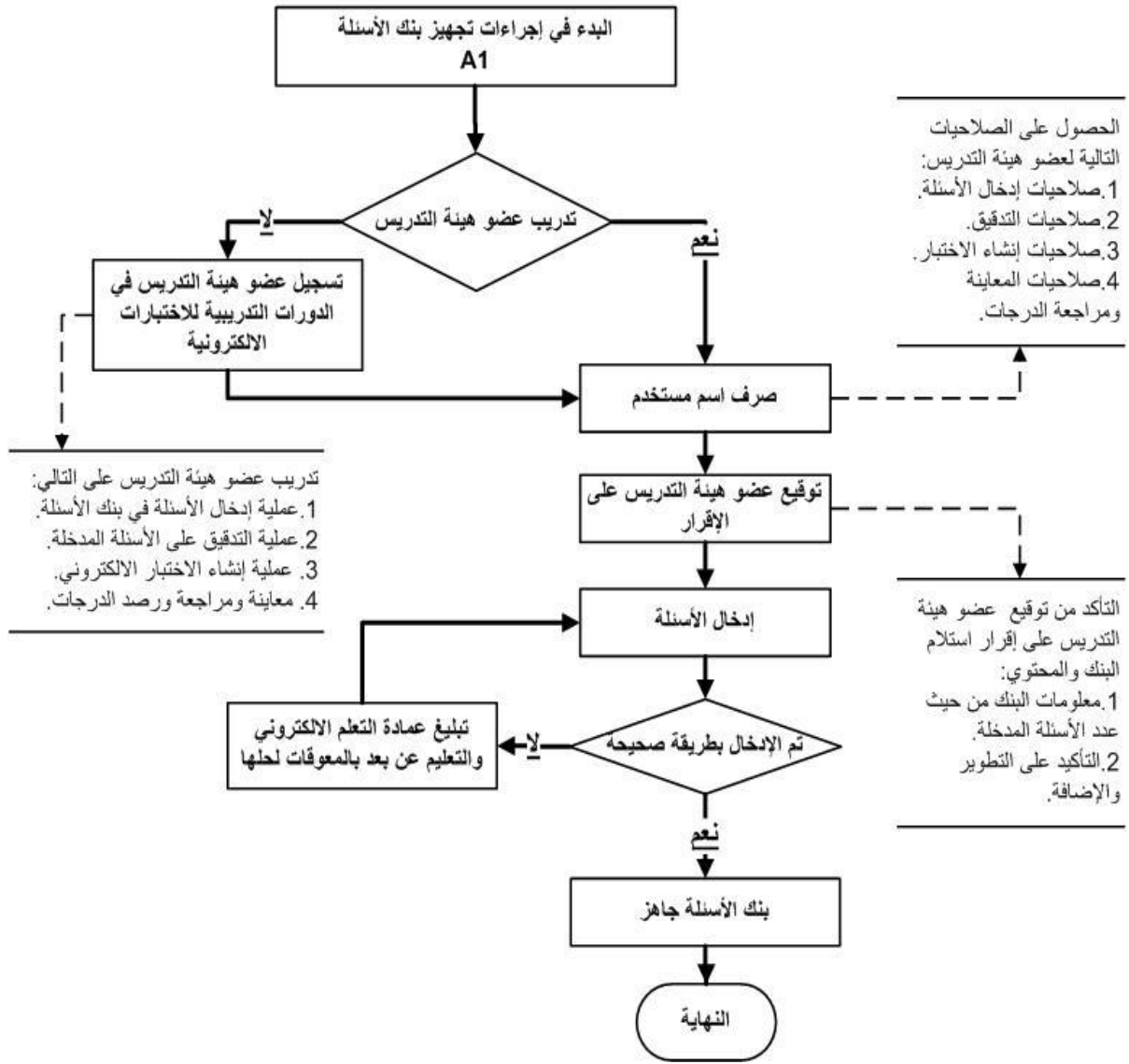
المخطط التفصيلي لإنشاء اختبار إلكتروني (مواد تخصص)



بعض طرق التوعية المقترحة :
1- تخصيص خمس دقائق من المحاضرة قبل يوم الاختبار للتوعية والتأهيل لطريقة الاختبار الإلكتروني
2- توجيه الطلاب للموقع الإلكتروني لعمادة التعلم الإلكتروني والتعليم عن بعد للاطلاع على الإرشادات الخاصة بالاختبارات الإلكترونية.

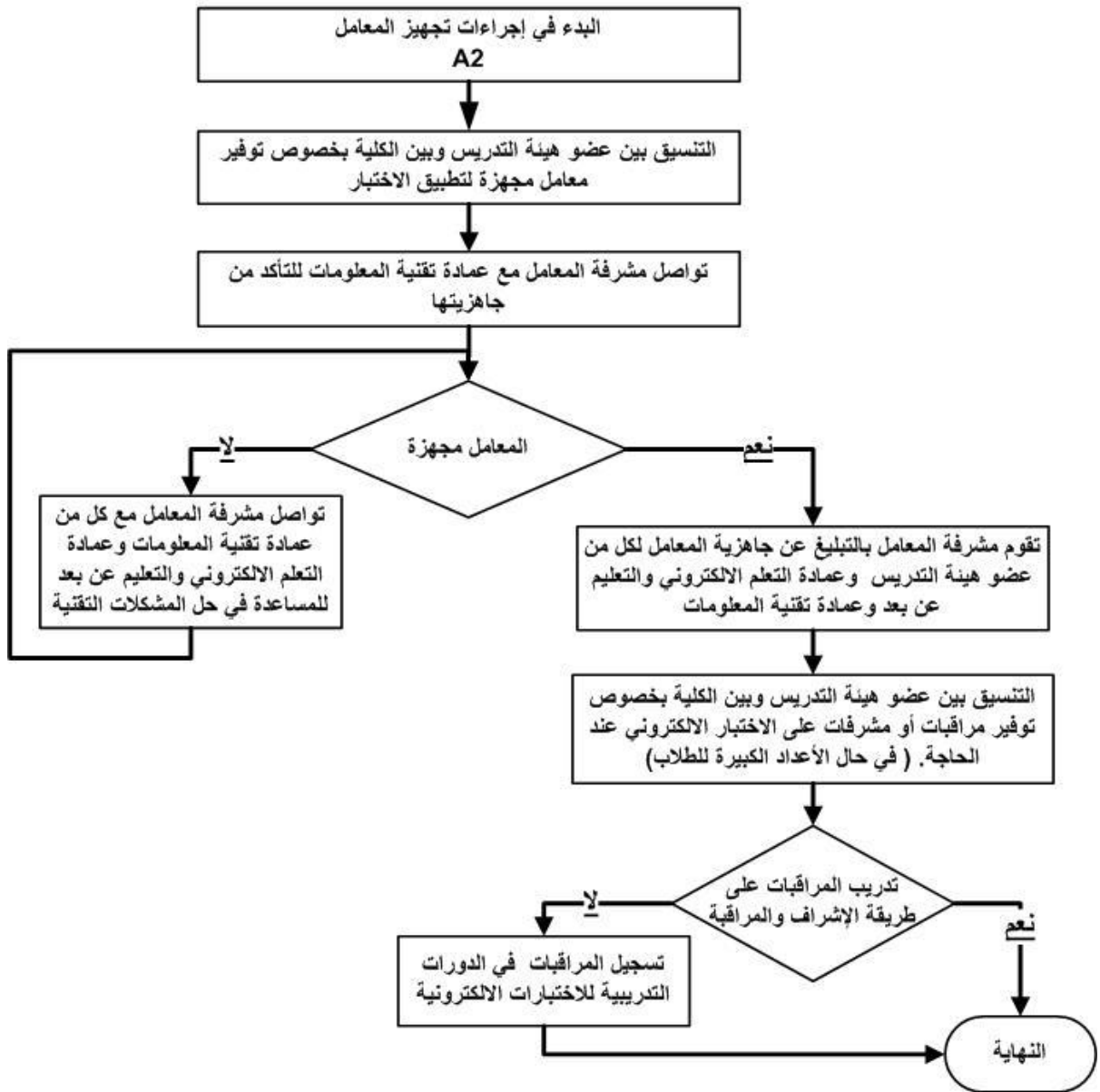
الدليل التوضيحي لآلية تقديم اختبار إلكتروني

تابع/ المخطط التفصيلي لإنشاء اختبار إلكتروني (مواد تخصص)



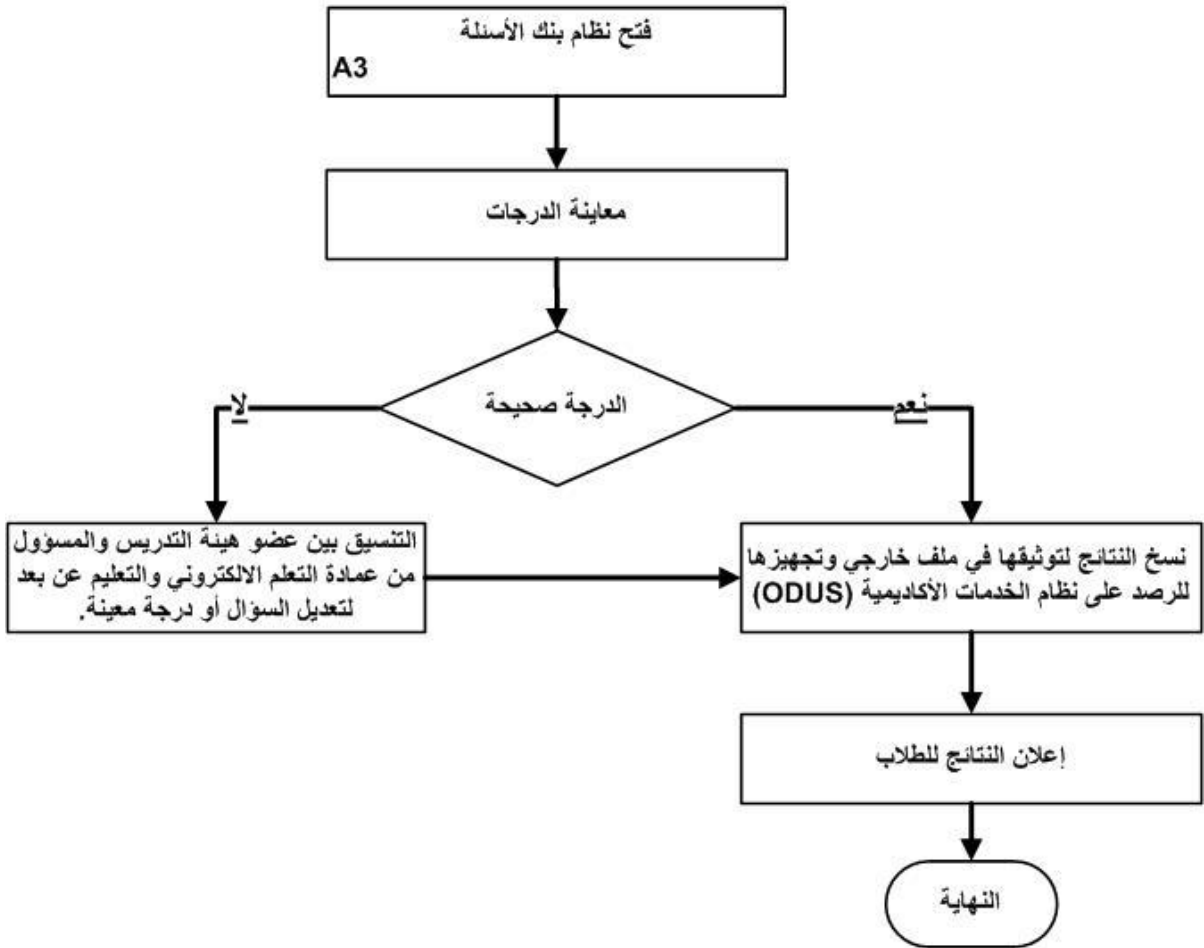
الدليل التوضيحي لآلية تقديم اختبار إلكتروني

تابع/ المخطط التفصيلي لإنشاء اختبار إلكتروني (مواد تخصص)



الدليل التوضيحي لآلية تقديم اختبار إلكتروني

تابع/ المخطط التفصيلي لإنشاء اختبار إلكتروني (مواد تخصص)



الدليل التوضيحي لآلية تقديم اختبار إلكتروني

التعليمات والإرشادات للفنيات المراقبات على الاختبارات الإلكترونية

- الحضور إلى المعمل المكلفة به قبل نصف ساعة من موعد الاختبار، والتوقيع بالحضور.
- فتح كافة الأجهزة باستخدام (اسم المستخدم وكلمة المرور) الخاص بمدير النظام.
- ترك جهازين للاحتياط في حال حدوث مشكلة لجهاز طالبة أثناء تأدية الاختبار.
- استلام الطالبات اللواتي تم تفويجهن للمعمل من قبل المشرفة الإدارية والتأكد من جلوسهن على الجهاز.
- مطابقة بيانات الطالبة (الاسم والرقم الجامعي) الموجودة في بطاقتها مع بياناتها الظاهرة في البرنامج.
- في حال عدم استطاعة الطالبة فتح النظام (مثل: خطأ في كلمة مرور) التواصل مع مشرفة التعلم الإلكتروني والتعليم عن بعد.
- في حال ظهور مشكلة تقنية في الجهاز التواصل مع فنية عمادة تقنية المعلومات.
- توقيع الطالبة على كشف الحضور بعد التأكد من ضغطها على أيقونة إنهاء الامتحان.
- عمل (تسجيل خروج) لكافة الأجهزة بعد انتهاء الاختبار والتواصل مع مشرفة المعامل للتأكد من إغلاقه.
- تسليم المعمل والتوقيع بالخروج.

الدليل التوضيحي لآلية تقديم اختبار إلكتروني

التعليمات والإرشادات للطالبات

- إبراز البطاقة الجامعية في مكان ظاهر فوق المكتب.
- البدء بالاختبار ببسم الله الرحمن الرحيم، ومن ثمَّ إدخال اسم المستخدم وكلمة المرور الخاصة بالخدمات الأكاديمية (ODUS).
- في حالة ظهور أي مشكلة يمكنك الاستعانة بالفنية الموجودة في المعمل.
- في حال انتهائك من حل جميع الأسئلة يجب إبلاغ الفنية؛ لإنهاء الاختبار والتوقيع على كشف الاختبار.
- تنبيه هام جداً:
- ❖ لا تقومي بالضغط على زر الإنهاء مطلقاً وإلا سترصد درجتك نهائياً ولا يمكن تصحيحها.
- في حال احتياجك لأي معلومات إضافية يمكنك الاطلاع على كيفية استخدام برنامج الاختبارات الإلكترونية عن طريق الضغط على (Help).